

PREÀMBUL

En els darrers anys Manlleu ha experimentat un fort increment de la taxa d'atur. Aquest és una tema que preocupa a tots els grups municipals i el Ple de l'Ajuntament de Manlleu amb data 24/7/2012, a proposta del grup Municipal de CiU i amb l'acord de tots els grups municipals, crea una comissió formada per una persona de cada un dels grups municipals per analitzar la situació de l'atur de Manlleu, l'estructura empresarial i fer propostes de futur per intentar reduir la taxa d'atur i recolzar el teixit productiu.

DOCUMENT DE TREBALL COMISSIÓ ATUR MANLLEU

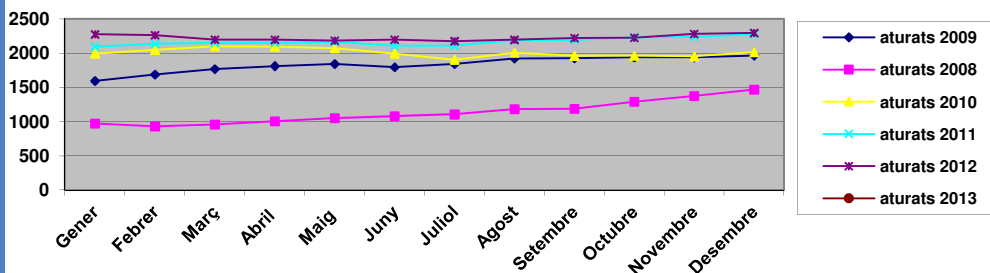
Estructura de l'atur

Perfil del col·lectiu d'aturats de Manlleu (dades obtingudes al desembre de 2012):

De les 2.296 persones a l'atur, 1.060 són majors de 45 anys, 826 no tenen estudis obligatoris complets i només 187 tenen estudis superiors a la ESO. D'aquestes 2296 persones 975 són estrangeres.

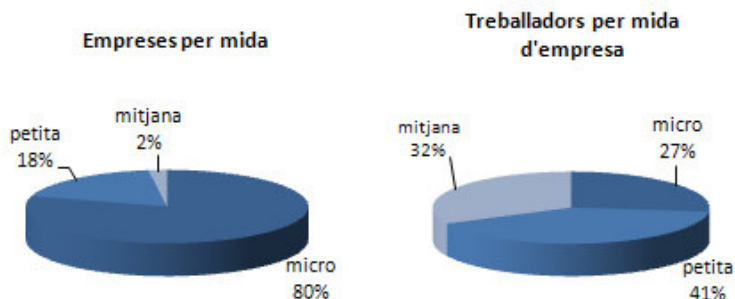
Manlleu ha patit un fort increment en el nombre d'aturats en els darrers anys (veure taula adjunta i annex1).

Evolució de la taxa d'atur 2009-2013



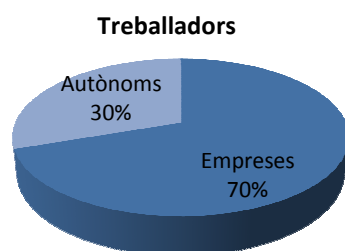
Teixit productiu

Manlleu té un estructura empresarial molt atomitzada, el 98% de les empreses de Manlleu són micro i petites empreses (informació ampliada a l'annex2)



La **contractació de treballadors** es concentra majoritàriament en les micro i petites empreses, les quals ocupen el 66% dels treballadors; però cal destacar també, la importància de les empreses mitjanes, que tot i ésser més poques en nombre, contracten el 32% dels treballadors.

El **col·lectiu d'autònoms** representa el 30% del total de treballadors de Manlleu, d'aquest destaquen els treballadors en les activitats de comerç i serveis ja que representen més del 60% del total de treballadors autònoms de Manlleu.



Amb els resultats de les visites realitzades els darrers 3 anys s'ha elaborat un anàlisi de les necessitats de les empreses de Manlleu (annex 2). Veiem que les necessitats de les empreses no són uniformes i que cal una anàlisi i una actuació personalitzada per a cada una d'elles, adaptada a les seves mancances i necessitats. No obstant, s'han detectat necessitats que afecten a un grup ampli d'empreses, com són:

Les necessitats de les empreses no són homogènies, tot i que si que en trobem de comunes

- Augmentar el nivell de negoci i millorar la productivitat
- Millorar la professionalitat en l'àmbit de la gestió empresarial
- Necessitat de finançament.
- Millorar la comercialització i l'estratègia digital
- Captació i gestió de talent (en aquest cas limitat a empreses mitjanes i grans)
- Consolidar o iniciar el procés d'internacionalització de l'empresa
- La gestió de l'equip humà
- Estructurar la innovació

1a Fase: Concreció de propostes resultants de la Comissió d'estudi sobre l'atur de Manlleu

Com a resultat de la comissió d'estudi sobre l'atur de Manlleu s'ha presentat un document sobre l'actual situació de l'atur a Manlleu. En aquest document es recullen els 4 eixos de treball definits

Eix 1. Millora de l'ocupabilitat de les persones, amb l'objectiu d'augmentar les capacitats-habilitats, els coneixements i les actituds en la recerca de feina (Competències).

Eix 2. Millora de la formació i competitivitat de les empreses. Mesures i activitats de suport a tot el teixit productiu de Manlleu amb actuacions adaptades.

Eix 3. Facilitar a nivell institucional l'establiment de noves empreses a Manlleu (des del punt de vista urbanístic i relacional amb l'Ajuntament) i/o ajudar les empreses que ja estan ubicades a Manlleu a créixer si és la seva voluntat.

Eix 4. Atacar de manera adaptada els diversos col·lectius d'aturats en funció de les seves necessitats i capacitats.

Desenvolupament Eix 1. Millora de l'ocupabilitat

El servei d'ocupació de l'OPE té per objectiu principal la millora de l'ocupabilitat de les persones. Per assolir aquesta fita el servei d'ocupació dissenya i organitza diferents accions per poder ajustar un pla de millora per a cada persona.

Els tècnics de l'OPE utilitzen el **model d'Ocupabilitat per competències** de Claus Tutorialis en el procés d'assessorament i orientació a les persones demandants de feina.

L'aplicació d'aquest model metodològic implica un canvi significatiu en la manera d'atendre a les persones, ja que s'entén que aquestes competències són un element pro-actiu en la millora de la seva ocupabilitat.

Des dels servei de Formació, d'Inserció i de elCanal es treballa amb les persones per definir quin és l'itinerari a realitzar per poder aconseguir el seu objectiu professional. És a dir, s'han adaptat els recursos existents per tal de poder donar resposta a les necessitats dels demandants d'ocupació.

El procés d'acompanyament implica el pas dels demandants de feina per diferents accions: sessions de treball individuals, sessions grupals i tutories amb el tècnic de referència.

Aquest canvi metodològic ofereix una oportunitat per a les persones que s'adrecen al servei d'ocupació. Actualment la crisi econòmica fa més difícil l'accés al mercat de treball, però el model metodològic utilitzat a l'OPE es basa en l'anàlisi de factors que són claus per poder fer un procés de canvi i per a millorar les competències que requereix la feina o el lloc de treball al que es vol accedir.

Per poder dissenyar el pla de millora competencial ajustat a cada persona és molt important que les persones que busquen feina coneguin quins són els factors que condicionen les possibilitats de trobar feina. Aquests són els factors estructurals, els factors personals i els factors competencials.

Per al desplegament d'aquest eix s'ofereixen els següents serveis a les persones en procés de recerca de feina:

- Suport en la detecció, identificació i desenvolupament de competències
- Assessorament per a la definició de plans de millora competencial
- Intermediació laboral: gestió d'ofertes
- Formació
- Programes de formació i treball

Desenvolupament Eix 2. Millora de la formació i competitivitat de les empreses

Amb tot el que s'ha esmentat en el preàmbul (ampliat en l'annex2), en base a les necessitats detectades en les visites de prospecció d'empreses i coneixent el teixit productiu en general, reiterem que l'atenció a les empreses i al teixit productiu serà una de les prioritats de la política municipal.

Dins l'organigrama de l'OPE es potenciarà el servei d'empresa i es concreten les següents línies de treball:

1. Tutorització individualitzada en l'establiment de noves empreses o en l'ampliació de les existents.

Aquest punt es desenvoluparà en tres nivells d'actuació :

- a. Atenció inicial per part de l'OPE-servei d'empresa.
- b. Seguiment constant de l'activitat fins a l'èxit o consolidació
- c. Establiment protocol entre OPE i Serveis Territorials.

Com a criteri prioritari des de l'aprovació d'aquest document hi haurà la voluntat de que qualsevol empresa que es vulgui instal·lar a Manlleu tingui les màximes facilitats possibles sempre dins el marc legal. Això serà extensible a les ampliacions d'empreses ja existents.

L'acolliment inicial de les empreses amb voluntat d'instal·lar-se o ampliar-se a Manlleu el durà a terme una persona designada a l'OPE. Aquesta persona tindrà contacte directe amb l'Alcalde o el regidor designat.

L'OPE assessorarà i acompanyarà l'empresa en tota la tramitació necessària, per donar l'alta a l'empresa, inclosa la llicència d'activitats, vetllant perquè es pugui resoldre en el mínim temps possible.

A tal efecte, s'establirà un protocol de relació entre els regidors d'Urbanisme i de Promoció Econòmica i entre els Caps d'Àrea de l'OPE i Serveis Territorials.

2. Acompanyament als emprenedors en tot el procés de creació de l'empresa i fins a la seva consolidació en el nostre municipi.

Dins l'OPE hi haurà un servei que acompanyarà qualsevol emprenedor en tots els tràmits d'aquest procés

3. **Atenció personalitzada i professional a les empreses i emprenedors:** Informació i gestió d'ajuts, formació i jornades empresarials, gestió d'ofertes de treball i de programes de pràctiques.

4. **Consolidar la carta de serveis a les empreses** que permet millorar la professionalització de la gestió i la millora de la competitivitat, posant a l'abast de les empreses experts altament qualificats que permeten executar un pla de treball individual a dins de cada empresa en els següents àmbits:
 - planificació estratègica
 - estratègia digital
 - màrqueting i vendes
 - gestió d'equips humans
 - iniciació a l'exportació
 - creativitat i innovació
 - comunicació
 - assessorament en la presa de decisió davant situacions crítiques
 - l'estalvi energètic
 - la responsabilitat social com a element de competitivitat
 - Millora de la cadena de valor i competitivitat de les empreses: hem incorporat la figura d'un enginyer industrial, altament qualificat en estratègia industrial en l'àmbit d'operacions, que ens permetrà ajudar les empreses a implementar millores en la seva productivitat amb metodologies com el Lean Manufacturing i Quick Response Manufacturing, entre d'altres, i sistemes de planificació de la producció que permetran a les empreses augmentar la rendibilitat del negoci.

5. Seguirem fent **prospecció a les empreses per conèixer les necessitats del teixit productiu**, tant des del punt de vista empresarial com dels mateixos treballadors, i orientar-los en la seva formació, o si s'escau formar-los directament. Aquesta prospecció ens permet, per una banda, anar revisant i millorant la nostra carta de serveis a les empreses i dissenyar projectes nous susceptibles de rebre subvencions i, per l'altra, detectar quines són les competències demandades per el mercat de treball i assessorar millor a les persones demandants d'ocupació.

6. Seguirem **col.laborant i cooperant amb altres organismes prestadors de serveis a empreses i emprenedors** per atendre necessitats concretes (ACC1Ó, Cambra de Comerç de Barcelona, COMERTIA, Consorci de Comerç, PIMEC, CECOT,...).

7. Actualització constant del cens de les indústries/empreses en funcionament o que han deixat provisionalment l'activitat.

Cens de locals/naus disponibles: S'intensificaran tots els treballs actuals de cens de les indústries/empreses amb activitats i el coneixement dels locals sense activitat. Això es farà en col·laboració amb les empreses immobiliàries i les companyies subministradores. La finalitat és conèixer de primera mà el mercat existent de manera que es pugui orientar ràpidament les empreses que tinguin necessitats d'implantació/ampliació.

Desenvolupament Eix 3. *Facilitar a nivell institucional l'establiment de noves empreses a Manlleu (des del punt de vista urbanístic i relacional amb l'Ajuntament) i/o ajudar a les empreses que ja estan ubicades a Manlleu a créixer si és la seva voluntat*

1. Protocol d'actuació en l'atenció municipal de gestió urbanística per a empreses que tinguin voluntat d'ampliar espais o establir-se a Manlleu.

Existirà dins l'organigrama de l'OPE una persona responsable d'atendre a es empreses que vinguin a instal·lar-se a Manlleu. Aquesta persona tindrà fil directe amb l'alcalde o el regidor designat.

El Protocol serà elaborat conjuntament pels Serveis Tècnics i l'OPE

2. Millora de les comunicacions: entrades i sortides al municipi.

Una de les prioritats, des del punt de vista urbanístic, serà millorar les entrades i sortides de Manlleu perquè aquestes siguin ràpides i fluïdes i per minimitzar els pas de camions de gran tonatge pel nucli urbà.

Implicarà també la ressenyalització dels accessos a Manlleu per carretera

3. Replanteig dels criteris urbanístics dels Plans Parcials actuals i futurs per fer-los viables econòmicament.

El desenvolupament de Plans Parcials, tant dels actuals com dels futurs, s'haurà de regir pel criteri de viabilitat econòmica , adaptant-los a la realitat socio-econòmica de cada moment.

Correspon a Serveis Territorials planificar els Plans Parcials en base a aquest criteri, modificant els paràmetres que calguin.

Desenvolupament Eix 4. *Atacar de manera adaptada els diversos col·lectius d'aturats en funció de les seves necessitats i capacitats*

L'Eix 4 està estretament relacionat amb l'Eix 1. Parteix de la necessitat d'una banda, de conèixer a fons el perfil de les persones desocupades de Manlleu i d'altra banda, de dissenyar plans de millora adaptats per a cadascun d'aquests col·lectius.

Els col·lectius que configuren la borsa de treball de l'OPE són molt diversos, es pretén donar resposta a tots, sense deixar-ne cap de banda. Es defineixen projectes per a joves, dones, aturats de llarga durada, perfils poc qualificats, persones procedents de sectors concrets, persones amb perfils qualificats (tant pel que fa a la formació com a l'experiència), etc.

Per al desenvolupament d'aquest eix és capdal conèixer en profunditat el perfil de les persones desocupades i definir projectes adreçats a col·lectius específics.

Segmentació de col·lectius específics

Els professionals del Servei d'Ocupació disposen d'un Sistema de Gestió de la Informació (SGI) que els permet segmentar els usuaris de la borsa de treball en funció de criteris com l'edat, el gènere, el nivell d'estudis, els interessos formatius, les necessitats detectades, les mancances formatives, les competències a desenvolupar, etc...

El tractament d'aquestes dades permet fer una anàlisi i diagnòsi per conèixer amb profunditat el perfil de persones desocupades de Manlleu.

Definició de projectes per a col·lectius específics

Des de l'OPE es defineixen propostes/projectes per tal de donar resposta a les necessitats detectades entre els demandants de feina. La Direcció de l'OPE i la Regidoria d'aquesta àrea tenen un rol proactiu davant d'aquesta situació, ja que busquen els recursos necessaris per posar en marxa determinades accions. Una part important dels projectes es posen en marxa gràcies al finançament del Servei d'Ocupació de Catalunya i de la Diputació de Barcelona.

Proposta:

Inicialment es proposa una actuació d'arranjament d'un edifici que es destinarà a equipament municipal, aquest és un projecte d'impacte social. Caldrà realitzar treballs per a la millora de l'edifici i la seva posada en funcionament posterior. Es proposa l'adequació d'instal·lacions, sanejament, així com els treballs de construcció per tal d'adequar l'estructura, tancaments, revestiments, pavimentacions i interior de l'edifici.

CAN MATARÓ I MOLÍ MIARONS

La intervenció en aquests espais suposa el punt de partida d'un projecte social que va molt més enllà de la rehabilitació dels mateixos. L'Ajuntament de Manlleu, pretén que aquests espais formin part d'un projecte social que ha de permetre treballar amb persones amb risc d'exclusió, que tenen dificultats d'inserció sociolaboral, oferint-los un ventall d'eines i recursos que els permeti activar-se de nou, aprendre i formar-se en aspectes concrets que ajudin a augmentar les seves capacitats i competències sociolaborals, a la vegada que suposi un benefici per a la salut dels beneficiaris.

El projecte també ha de servir per ocupar a aquestes persones, a donar-los activitat. La rehabilitació dels edificis d'aquest projecte forma part d'aquestes "tasques-activitats" que han d'ocupar a les persones que es troben en situació de risc d'exclusió social i laboral. El projecte des de l'inici concep Can Mataró i Molí Miarons com un espai on es pugui donar i rebre. Un espai on les persones es sentin reconegudes i puguin realitzar la seva aportació social. Un espai que pot servir de pont per derivar als usuaris a d'altres recursos (formatius, laborals, de salut, etc...) on es tingui una especial cura a l'esperit individual, que és el que dóna sentit a la pròpia vida. Fer sentir millor a les persones que estan quedant, i son, excloses a nivell laboral és una tasca molt important com a eina per prevenir el conflicte i treballar per la cohesió social.

Es tracta d'aprofitar les habilitats de les persones i gestionar, d'una banda, un lloc d'intercanvi de coneixements, i d'altra banda, un espai de formació i ocupació. Parlem d'ocupació no laboral en el sentit de tenir una responsabilitat, de realitzar una activitat concreta que aporta un benefici al municipi, estructurar el temps, donar sentit a un projecte de vida individual, on la persona es senti reconeguda i apreciada, on se l'ajudi a trobar la motivació per la seva recuperació funcional i social. Aquests equipaments permetrien acollir diferents activitats, compten amb habitacions i sales diverses on es podrien realitzar les activitats formatives, a més dels exteriors amb hort i magatzems diversos.

En aquesta línia les primeres activitats que s'oferirien anirien relacionades amb la recuperació i rehabilitació del mateix espai per, posteriorment, ampliar de manera gradual altres activitats. A llarg termini l'espai que s'hagi rehabilitat amb persones en situació de risc podria esdevenir un alberg, que per una banda seria un equipament municipal i per una altra, podria generar ocupació.

Aquest projecte social contempla una altra línia d'intervenció a més de la rehabilitació de l'espai. En paral·lel, es creu convenient que s'ha d'anar forjant un entramat de gestió, d'establiment de vincles, de cerca de col·laboracions, etc amb agents que seran un referent cabdal en aquest projecte. Així doncs hi haurà persones que hauran de desenvolupar tasques de cerca d'entitats, de crear xarxa de voluntaris, de definir protocols i procediments a compartir entre els professionals i agents implicats, de recollir necessitats identificades pel personal tècnic de Promoció Econòmica i Serveis Socials, etc.

Per a les persones que hi participen, aquest programa pot suposar una oportunitat d'incrementar la seva experiència i millorar les seves competències i d'aquesta manera la seva ocupabilitat, alhora que complementen els seus ingressos.

L'Ajuntament de Manlleu definirà els criteris per garantir que hi tenen accés les persones amb una situació social i laboral concreta que els situa en col·lectiu de risc. Els criteris es concretaran en una altra fase d'aquest projecte, serà però imprescindible que siguin persones que resideixin a Manlleu, i es definirà un sistema que garanteixi la rotació entre les persones que hi participen. L'Ajuntament ha de poder contractar gent a l'atur per a fer tasques relacionades.

Manlleu, febrer de 2013